



ФЕДЕРАЛЬНАЯ СЛУЖБА
ГОСУДАРСТВЕННОЙ СТАТИСТИКИ

Методология расчета показателей по статистике доходов, расходов и потребления домашних хозяйств



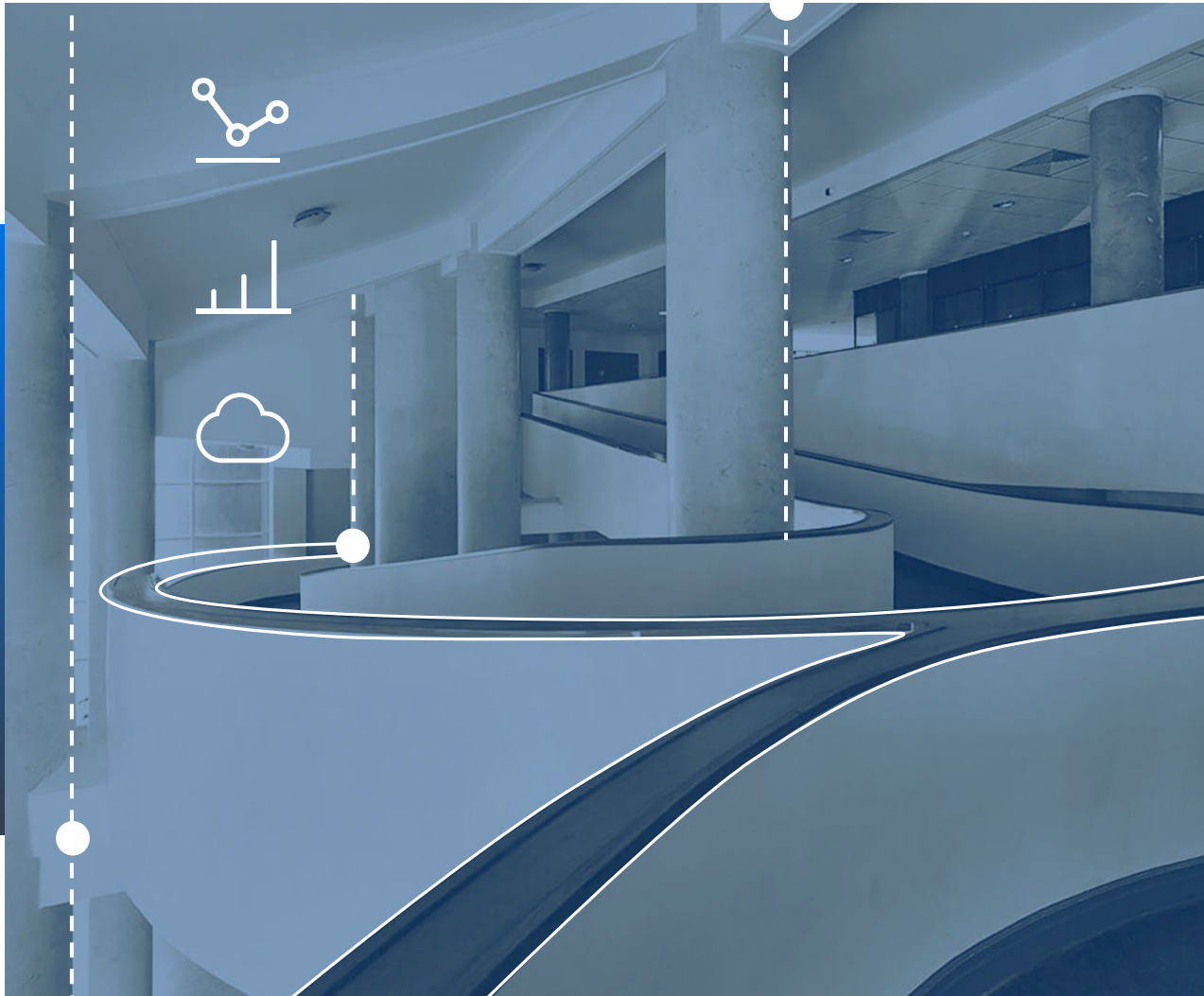
Отдел статистики труда, уровня жизни и
обследований домашних хозяйств



ФЕДЕРАЛЬНАЯ СЛУЖБА
ГОСУДАРСТВЕННОЙ СТАТИСТИКИ

Методология расчета показателей по статистике доходов, расходов и потребления домашних хозяйств

- 01** Основные понятия
Определение, цели, уровни обследования
- 02** Методология
Структура, инструментарий, методы и этапы
- 03** Итоги
Показатели, разрезность, публикация



Основные понятия

Определение, цели,
уровни обследования



ВЫБОРОЧНОЕ ОБСЛЕДОВАНИЕ БЮДЖЕТОВ ДОМАШНИХ ХОЗЯЙСТВ

Одним из основных инструментов расчёта показателей доходов, расходов и потребления домашних хозяйств является обследование бюджетов домашних хозяйств.

Выборочное обследование бюджетов домашних хозяйств является методом государственного статистического наблюдения за уровнем жизни населения и проводится органами государственной статистики в соответствии с Федеральным перечнем (планом) статистических работ, ежегодно утверждаемым Росстатом по согласованию с Правительством РФ.



ЦЕЛИ ОБСЛЕДОВАНИЯ

- ▶ Распределение населения по уровню материального благосостояния
- ▶ Уровень потребления и денежные расходы
- ▶ Условия жизни различных социально-экономических групп
- ▶ Весовые показатели для расчета индекса потребительских цен
- ▶ Данные для составления счетов сектора домашних хозяйств в системе национальных счетов



ОХВАТ ОБСЛЕДОВАНИЯ

Выборочно

Все субъекты РФ

47765 домохозяйств

Томская область

505 домохозяйств



ОСНОВНЫЕ ПОНЯТИЯ

Домохозяйство

Совокупность лиц, проживающих в одном жилом помещении (или его части), как связанных, так и не связанных отношениями родства, совместно обеспечивающих себя пищей и всем необходимым для жизни, то есть полностью или частично объединяющих и расходующих свои средства. Домохозяйство может состоять и из одного человека, живущего самостоятельно и обеспечивающего себя пищей и всем необходимым для жизни. Членами домохозяйства являются лица, указанные в его составе согласно данному выше определению домашнего хозяйства. Эти люди могут быть связаны отношениями родства или отношениями, вытекающими из брака, либо быть не родственниками, либо и теми и другими.

Денежный доход

Расчетный показатель, исчисляемый как сумма денежных расходов и прироста (уменьшения) финансовых активов в период обследования. Применительно к этому методу показатель денежного дохода домохозяйств трактуется как объем денежных средств (без привлечения ранее накопленных или заемных), которыми располагали домохозяйства для обеспечения своих расходов и создания сбережений.

Денежные расходы

Сумма фактических затрат, произведенных членами домохозяйства в течение учетного периода обследования, и включают в себя потребительские расходы, а также расходы, не связанные с потреблением.

Располагаемые ресурсы

Совокупность денежных доходов домохозяйств, сумм израсходованных накоплений и привлеченных (заемных) средств и стоимости натуральных поступлений.

Потребительские расходы

Часть денежных расходов, направленных на приобретение потребительских товаров и услуг. В составе потребительских расходов не учитываются расходы на покупку произведений искусства, антиквариата и ювелирных изделий, приобретенных в качестве капиталовложений, оплата материалов и работ по строительству и капитальному ремонту жилых или подсобных помещений, являющиеся инвестициями.

УРОВНИ ОБСЛЕДОВАНИЯ



ФЕДЕРАЛЬНЫЙ УРОВЕНЬ РОССТАТ

- ✓ руководство и планирование;
- ✓ распределение объемов финансирования;
- ✓ техническое обеспечение;
- ✓ инструментарий;
- ✓ выборка;
- ✓ документация и методическое сопровождение работ;
- ✓ разработка программного обеспечения.



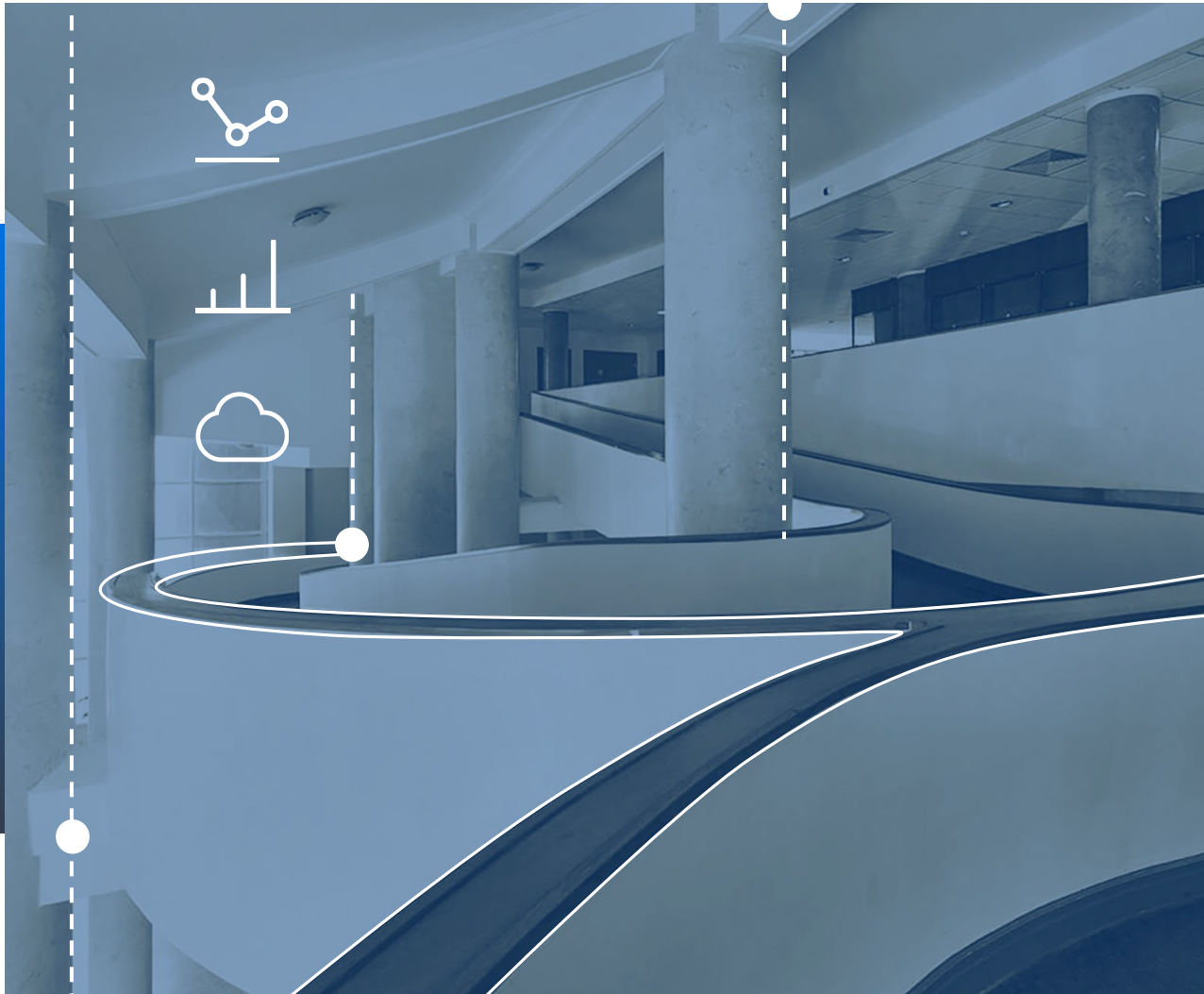
РЕГИОНАЛЬНЫЙ УРОВЕНЬ ТОМСКСТАТ

- ✓ подбор и обучение кадров;
- ✓ составление инструментария;
- ✓ сбор информации;
- ✓ контроль качества;
- ✓ ввод, обработка и передача итогов на Федеральный уровень;
- ✓ хранение информации;
- ✓ публикация итогов.



ПОЛЕВОЙ УРОВЕНЬ ИНТЕРВЬЮЕРЫ

- ✓ формирование участка обследования;
- ✓ планирование и регистрация посещений обследуемых хозяйств;
- ✓ сбор записей, проведение опросов в домохозяйствах;
- ✓ кодификация информации ;
- ✓ представление данных в Томскстат.



Методология

Структура,
инструментарий,
методы и этапы





Единица наблюдения

домохозяйство и проживающие в нем члены домохозяйства

Предмет наблюдения

доходы и расходы домохозяйства

Учетный период

квартал, год

Участки обследования

18 участков: 11 в городской и 7 в сельской местности

Обследуемые домохозяйства

505 домохозяйств: 330 в городской и 175 в сельской местности



Форма № 1-А Дневник домохозяйства

Утвержден приказом Росстата от 23.08.2017г. № 542
двухнедельная

Форма № 1-Б Журнал домохозяйства

Утвержден приказом Росстата от 23.08.2017г. № 542
квартальная

Форма № 1-В Опросный лист для обследования домашних хозяйств

Утвержден приказом Росстата от 06.08.2018г. № 486
квартальная

ЭТАПЫ ОБРАБОТКИ ИНФОРМАЦИИ



ИНТЕРВЬЮЕРЫ

- ✓ сбор, обработка и корректировка дневниковых и журнальных записей;
- ✓ проведение опросов в домохозяйствах;
- ✓ кодификация данных при оформлении форм наблюдения;
- ✓ представление данных в Томскстат.



ТОМСКСТАТ

- ✓ сбор информации на бумажных носителях и их контроль;
- ✓ автоматизированный ввод исходных данных;
- ✓ арифметический и логический контроль входной информации;
- ✓ контроль на взаимосвязку показателей разных форм;
- ✓ контроль агрегированных показателей;
- ✓ формирование итогов;
- ✓ публикация данных.

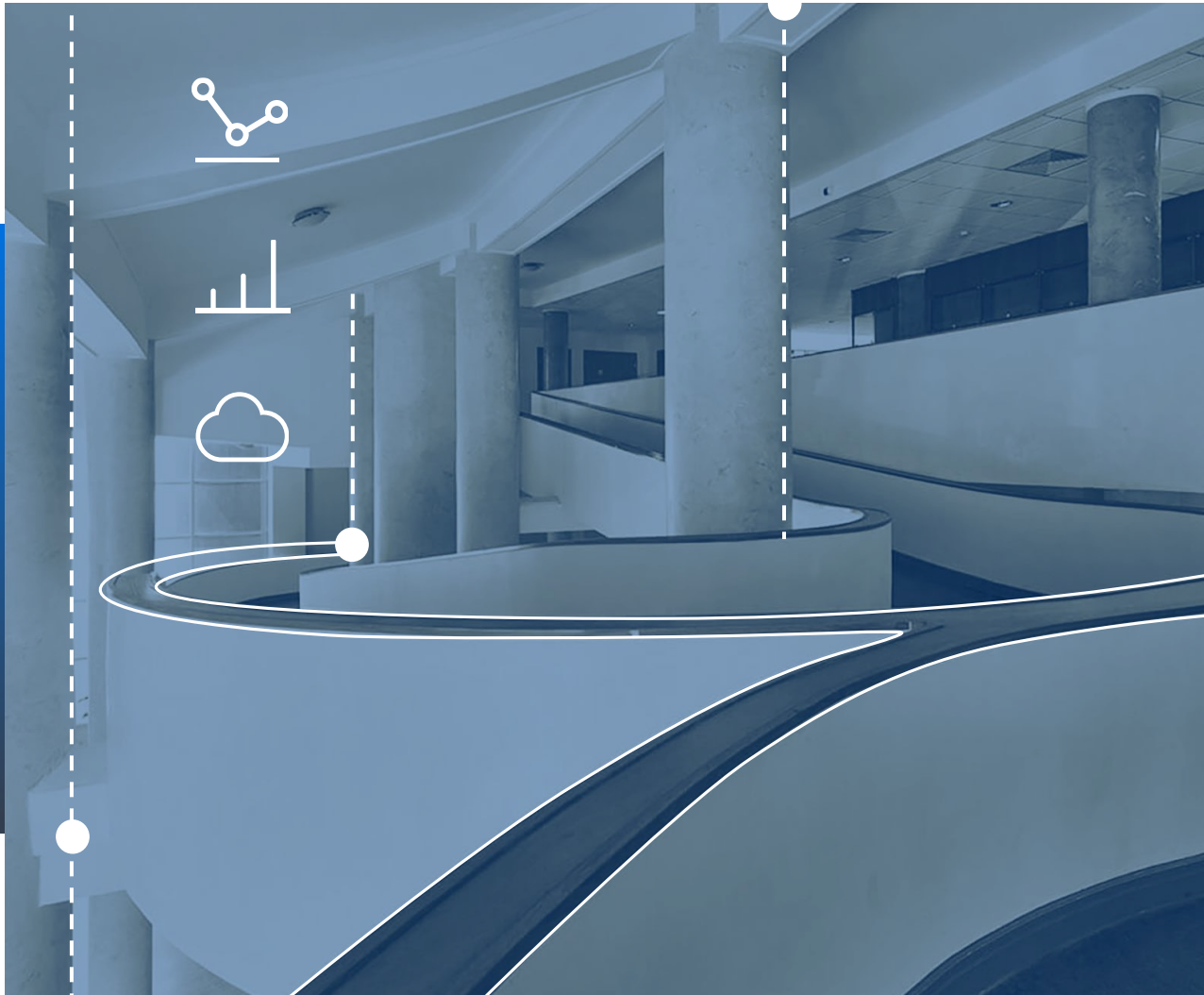


РОССТАТ

- ✓ расчет соответствующих выходных регламентных таблиц федерального уровня на основе суммирования региональных таблиц;
- ✓ публикация данных.

СХЕМА ФОРМИРОВАНИЯ ИНФОРМАЦИИ





ИТОГИ

Показатели,
разрезность,
публикации



ИТОГИ ОБСЛЕДОВАНИЯ



относительные данные по направлениям



Возрастно-половой и социально-экономический состав



Состав располагаемых ресурсов



Состав расходов на конечное потребление



Потребительские расходы



Жилищные условия



Участие домохозяйств в образовательном процессе



Наличие предметов длительного пользования и расходы, связанные с их приобретением и использованием



Потребление продуктов питания



Состав пищевых веществ и калорийность потребленных продуктов питания



квартальные и годовые итоги по группировкам



по месту проживания:

городские населенные пункты

в группировках по 20-ти
процентным группам:

1 группа

сельские населенные пункты

2 группа



по числу наличных членов:

домохозяйства, состоящие из 1 лица

3 группа

домохозяйства, состоящие из 2 лиц

4 группа

домохозяйства, состоящие из 3 лиц

5 группа

домохозяйства, состоящие из 4 и более лиц



по наличию и числу детей:

имеющие детей в возрасте до 16 лет: 1 ребенка

2 и более
детей

не имеющие детей в возрасте до 16 лет



ПУБЛИКАЦИЯ ДАННЫХ



Наименование публикуемых материалов

Сроки публикации



СТАТИСТИЧЕСКИЙ БЮЛЛЕТЕНЬ

“Итоги выборочного обследования бюджетов домашних хозяйств за квартал” .

на 80- ый рабочий день
после отчетного периода

СТАТИСТИЧЕСКИЙ БЮЛЛЕТЕНЬ

“Итоги выборочного обследования бюджетов домашних хозяйств за год,” часть 1 “Состав домохозяйств, доходы и расходы”

июль

СТАТИСТИЧЕСКИЙ БЮЛЛЕТЕНЬ

“Итоги выборочного обследования бюджетов домашних хозяйств за год,” часть 2 “Соцподдержка, медицинское обслуживание, обучение, жилищные условия, наличие предметов длительного пользования и потребление продуктов питания”

август

СТАТИСТИЧЕСКИЙ СБОРНИК.

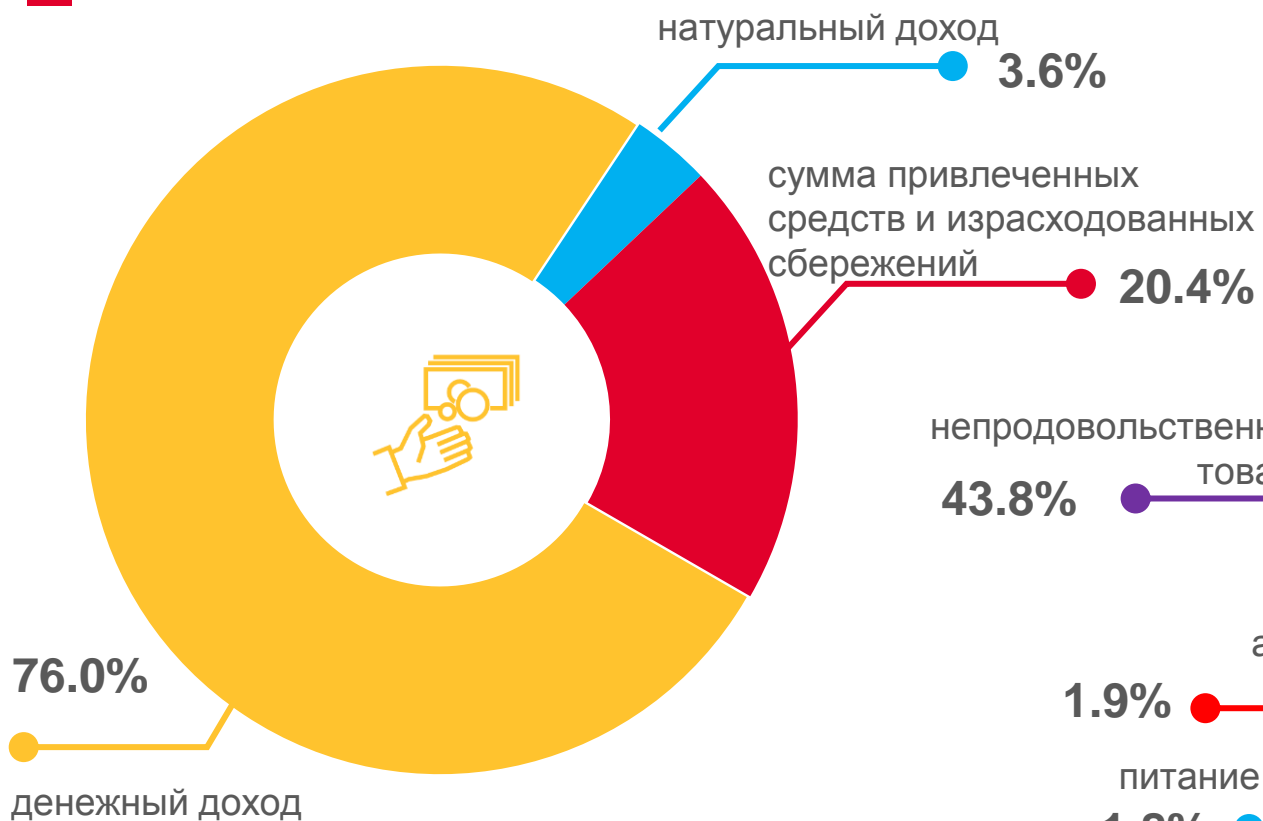
“Домашние хозяйства Томской области”

октябрь

Итоговые показатели по области в целом за 2020 год в среднем на одного члена домохозяйства в месяц

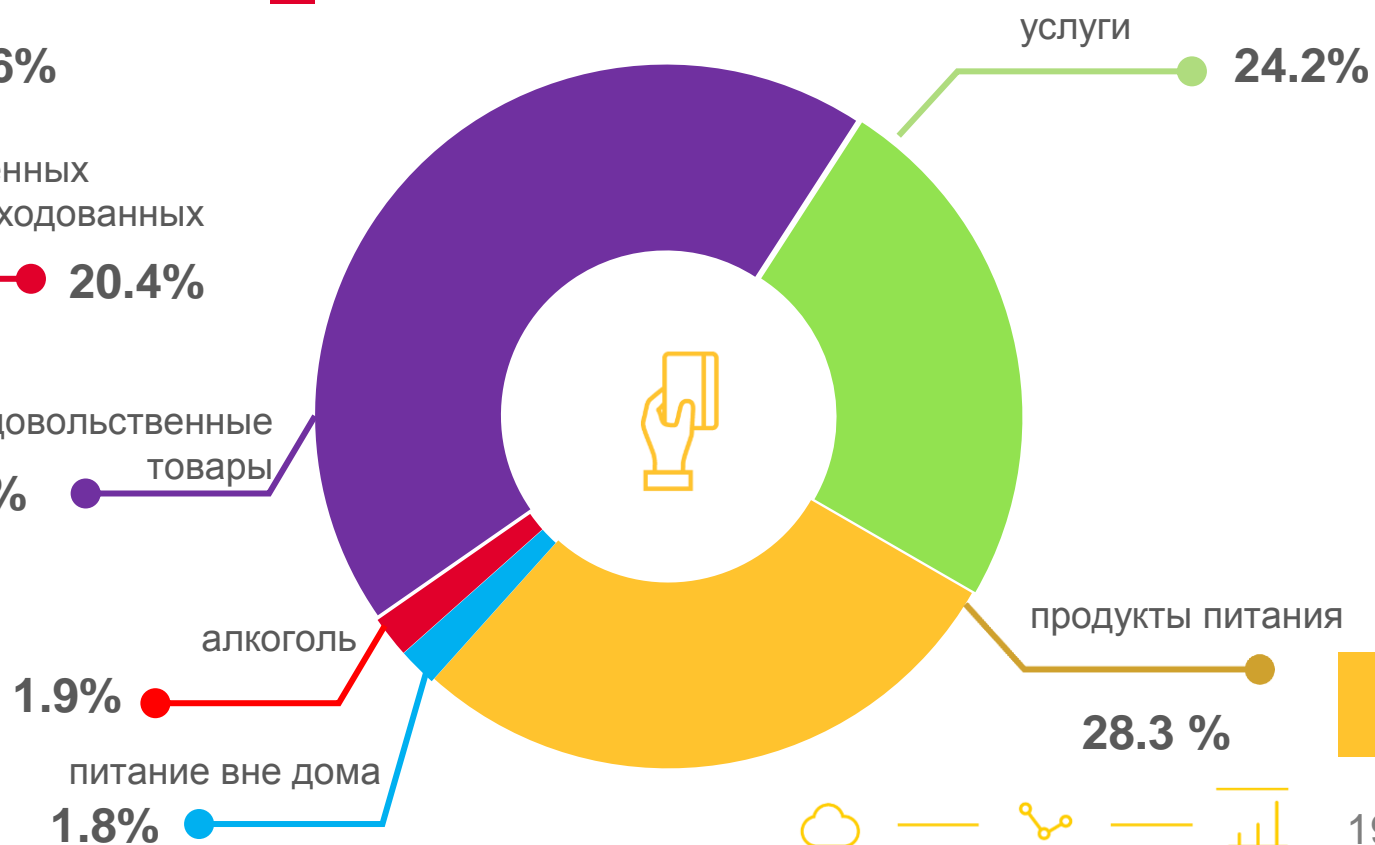
Располагаемые ресурсы

30900,1 руб



Потребительские расходы

18114,7 руб



Состав расходов на конечное потребление домашних хозяйств за 2020 год

в среднем на одного члена домохозяйства в месяц, рублей

Расходы на конечное потребление, всего	19016.3
в том числе:	
Расходы на питание	6247.5
из них:	
денежные расходы	5404.2
стоимость натуральных поступлений	843.3
в том числе:	
поступлений из личного подсобного хозяйства	432.9
поступлений в счет оплаты труда, подарков и др.	410.4
Расходы на алкогольные напитки	353.2
Расходы на непродовольственные товары	7992.1
Расходы на услуги	4380.5
Стоимость предоставленных работодателем в натуральном выражении льгот	43.0



Потребление продуктов питания домашних хозяйств за 2020 год

в среднем на одного члена домохозяйства в месяц

Потребление основных продуктов питания	кг
хлеб и хлебные продукты	6.8
картофель	3.9
овощи и бахчевые	7.0
фрукты и ягоды	4.9
мясо и мясные продукты	7.2
молоко и молочные продукты	19.4
яйца, штук	17
рыба и рыбные продукты	1.9
сахар и кондитерские изделия	2.0
масло растительное и другие жиры	0.7
Пищевая ценность, грамм в сутки:	
белки	72.9
жиры	95.2
углеводы	275.6
К/калорий	2261.3

Стоимость потребленных продуктов питания	рублей
хлебные продукты	932.2
картофель	91.1
овощи и бахчевые	646.3
фрукты и ягоды	503.0
мясо и мясопродукты	1791.8
молоко и молочные продукты	989.7
яйца, штук	92.0
рыба и рыбопродукты	461.6
сахар и кондитерские изделия	322.2
масло растительное и др. жиры	71.6



РАЗМЕЩЕНИЕ ИТОГОВЫХ ДАННЫХ

Федеральная служба государственной статистики

Введите свой запрос

О Росстате Статистика Публикации Респондентам Пресс-служба Контакты

Главная страница / Публикации / Каталог публикаций / Информационно-аналитические материалы

Денежные доходы и расходы населения

Информационно-аналитические материалы

Публикации, характеризующие социально-экономическое положение субъектов Российской Федерации

Статистические издания

Росстат в соцсетях

Подписывайтесь и следите за деятельностью Федеральной службы государственной статистики в социальных сетях

Электронные версии

- RAR Денежные доходы и расходы населения в 2017-2019 гг. 422.72 Кб, 29.12.2020
- RAR Денежные доходы и расходы населения в 2013-2018 гг. 634.31 Кб, 27.12.2019
- RAR Денежные доходы и расходы населения в 2011-2017 гг. 842.71 Кб, 27.12.2018
- RAR Денежные доходы и расходы населения в 2011-2016 гг. 753.12 Кб, 25.12.2017
- RAR Денежные доходы и расходы населения в 2011-2015 гг. 651.28 Кб, 27.01.2017

На интернет-портале **РОССТАТА** (rosstat.gov.ru) в рубрике «ОФИЦИАЛЬНАЯ СТАТИСТИКА/НАСЕЛЕНИЕ/УРОВЕНЬ ЖИЗНИ/МИКРОДААННЫЕ ВЫБОРОЧНЫХ ОБСЛЕДОВАНИЙ БЮДЖЕТОВ ДОМАШНИХ ХОЗЯЙСТВ»

в рубрике «ПУБЛИКАЦИИ/КАТАЛОГ ПУБЛИКАЦИЙ/ИНФОРМАЦИОННО-АНАЛИТИЧЕСКИЕ МАТЕРИАЛЫ»

В информационном ресурсе «Единая межведомственная информационно-справочная система (ЕМИСС)» (<https://www.fedstat.ru>)

Уровень жизни

Методологические пояснения


 PDF
 Уровень жизни
 156.23 Кб, 19.12.2018

Оперативные показатели

Средняя заработная плата работников в Томской области


 PDF
 Денежные доходы и расходы населения Томской области в январе-июне 2021 года
 198.58 Кб, 26.08.2021


 HTM
 Динамика среднемесячной номинальной и реальной начисленной заработной платы
 134.84 Кб, 03.09.2021

 PDF
 Фонд заработной платы и среднемесячная заработная плата работников бюджетных организаций Томской области за январь-июнь 2021 года
 153.59 Кб, 26.08.2021

Основные показатели

 PDF
 Располагаемые ресурсы домашних хозяйств
 294.61 Кб, 22.09.2021

 PDF
 Распределение населения по величине среднедушевых денежных доходов
 103.52 Кб, 03.09.2021

 PDF
 Численность пенсионеров и средний размер назначенных пенсий
 100.68 Кб, 03.09.2021

 PDF
 Потребительские расходы в среднем на одного члена домашнего хозяйства в месяц
 123.57 Кб, 22.09.2021

 PDF
 Состав расходов на конечное потребление домашних хозяйств
 129.21 Кб, 22.09.2021

Росстат в соцсетях

Подписывайтесь и следите за деятельностью Федеральной службы государственной статистики в

На интернет-портале **ТОМСКСТАТА** (tmsk.gks.ru) в рубрике

«СТАТИСТИКА/ОФИЦИАЛЬНАЯ СТАТИСТИКА/СОЦИАЛЬНАЯ СФЕРА/УРОВЕНЬ ЖИЗНИ»

